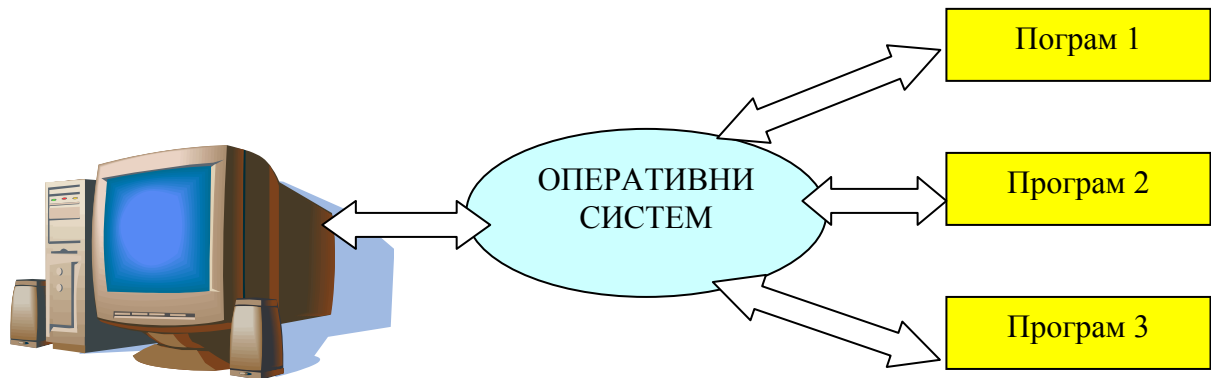


# ОПЕРАТИВНИ СИСТЕМ „WINDOWS“

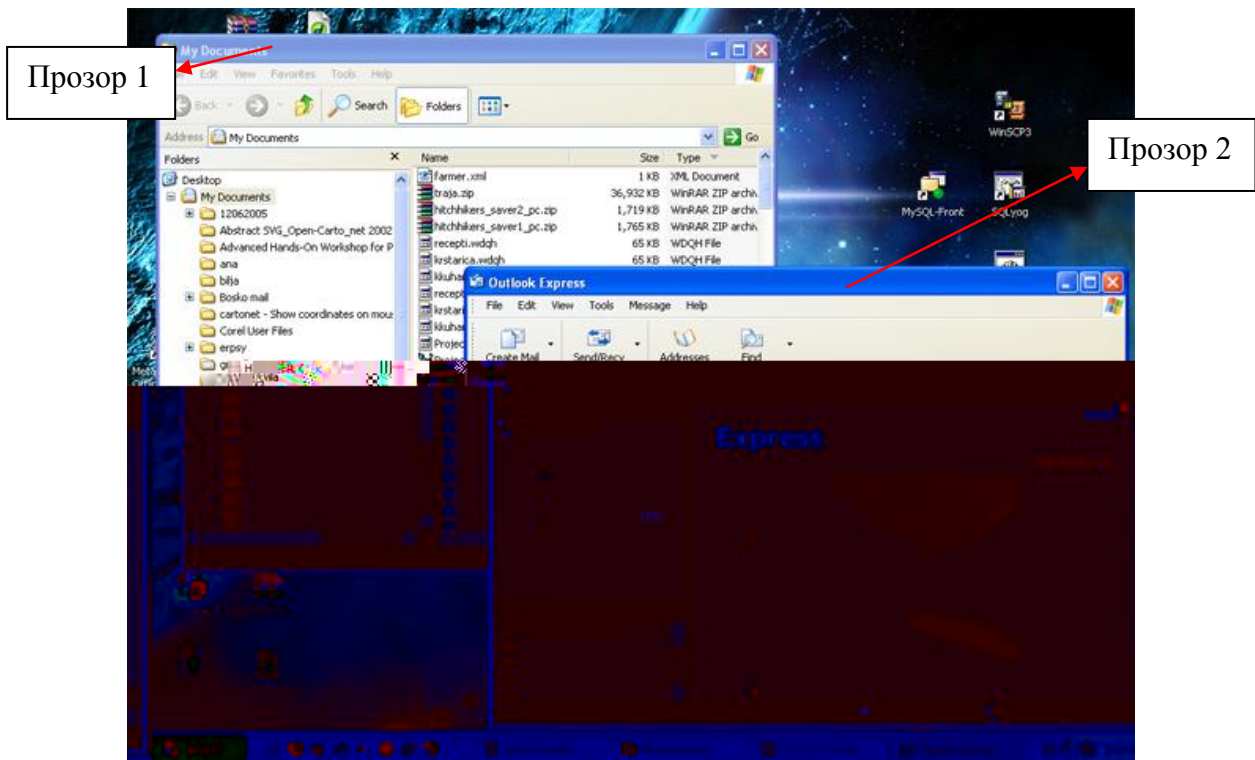
## Шта је „Windows“ оперативни систем

Оперативни систем је скуп програмских алата намењених за комуникацију између хардвера и софтвера., хардвера и другог хардвера, софтвера и другог софтвера. Без оперативног система рачунар би представљао само скупу машину која не ради ништа. Да би рачунар могао да извршава разне задатке (извршава разне програме) мора му се то и омогућити постављањем оперативног система. Након увођења оперативног система на рачунар могу се увести (инсталирати) разни софтверски алати који ће у спрези са оперативним системом и рачунаром извршавати разне послове (војна евиденција, управљање неким процесима, рачунарске игре,...). Принцип рада једног рачунарског система са програмским системом је дат на слици 1.



Слика 1. Схема рада рачунарског и програмског система

У данашње време један од најзаступљенијих оперативних система је Windows. Windows оперативни систем је тзв. графички оперативни систем. Назив графички је потекао од самог изгледа Windows оперативног система. Назив Windows у преводу са енглеског језика значи “Прозор”. Сам назив је потекао од начина рада у самом оперативном систему. Рад у овом оперативном систему се одвија кроз рад са прозорима. Сваки прозор представља један покренути програм (програм за књиговодство, за евиденцију, програм за цртање,...). Корисник оперативног система има могућности кретање кроз отворене прозоре и рад у неком одређеном прозору без потребе да гаси друге отворене прозоре. Могућност истовременог рада у више отворених прозора је још једна карактеристика оперативног система ( енг. Multitasking). Приказ рада у Windows оперативном систему је дат на слици 2.



Слика 2. Приказ изгледа Windows оперативног система са прозорима.

## Основни елементи „Windows“ оперативног система

### 1. Радна површина (Desktop),

Радна површина представља подручје оперативног система у коме се смештају отворени прозори. Приказ радне површине је дат на слици 3. На радној површини се налазе иконе које представљају пречице до појединих програма инсталираних у оперативном систему. Икона представља брз начин до стартовања неког програма. Икона се на радној површини приказује у виду мале сличице испод које стоји натпис о коме се програму ради. На слици 4. је дат приказ три различите иконе.

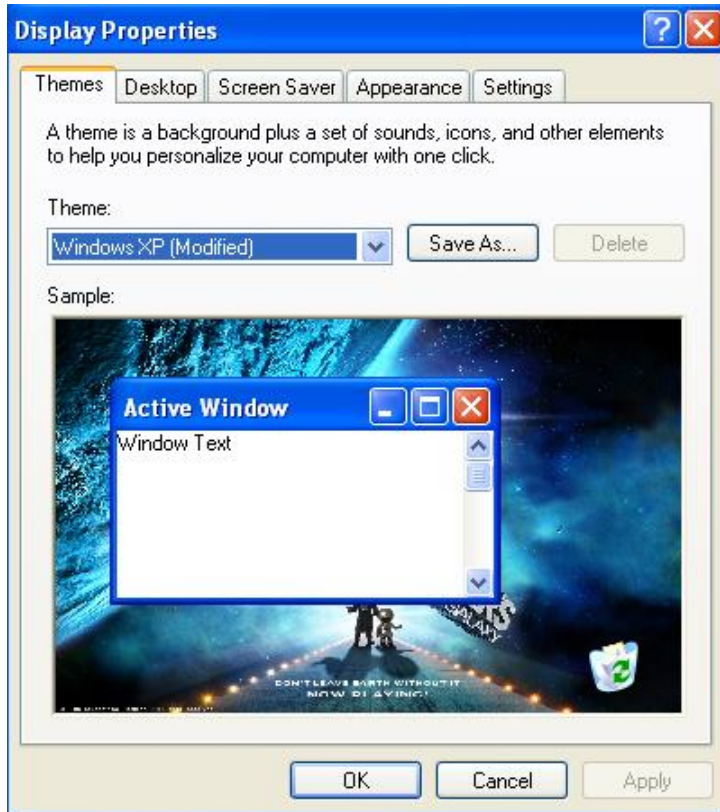


Слика 3. Приказ радне површине



Слика 4. Приказ икона на радној површини

Основни изглед радне површине је могуће подешавати преко **особина приказивања** (енг. **Display properties**), које се позивају кликом на десно дугме миша на радну површину ( не на икону него на празно место на радној површини), затим у менију који се отвара левим тастером миша кликнути на ставку **Properties**. Изглед прозора за особине приказивања је дат на слици 4.



- Картица **подешавања** (енг. **Settings**) - подешавање резолуције екрана, броја боја, фреквенце освежавања)
- Картица **радна површина** (енг. **Desktop**) – подешавање изгледа позадине: уметање слике, промена боје
- Картица **чувар екрана** (енг. **Screensaver**) - постављање чувара екрана
- Картица **изглед** (енг. **Appearance**) - дефинисање изгледа радне површине

Слика 4. Прозор особине приказивања

Примери за вежбу:

*Пример 1.* – Променити позадинску слику на радној површини

Напомена: Користити картицу **радна површина (Desktop)** у прозору **особина приказивања (Display properties)** (Слика 5.).

*Пример 2.* – Поставити чувар екрана у виду 3D Text у коме ће писати име и презиме полазника курса. Време појављивања чувара екрана је 15 мин.

Напомена: Користити картицу **чувар екрана (Screensaver)** у прозору **особина приказивања (Display properties)** (Слика 6.).



Слика 5. Подешавање позадине радне површине



Слика 6. Подешавање чувара екрана

## 2. Paleta zadataka (Taskbar)

Палета задатака је део оперативног система са које се могу покретати програми, пратити стање отворених програма, утврдити тачно време, .... Палета задатака је приказана на слици 8.



Слика 8. Палета задатака (Таскбар)

На палети задатака се налазе следећи елементи:

- **Стартни мени (Start menu)** – Покретање разних програма (Слика 9). Мени се отвара кликом левог тастера миша на дугме **Start**.



Слика 9. Приказ отвореног Start менија.

- **Палета брзог стартовања програма (Quick Lunch)** – Служи за брзо покретање програма. На њој се смештају иконе које представљају брз начин покретања програма. За разлику од икона на радној површини на које је потребно брзо кликнути левим тастером миша два пута за стартовање програма, на линији брзог стартовања је то потребно урадити једном. Палета брзог стартовања је приказана на слици 10.



Слика 10. Палета брзог стартовања (Quick Lunch)

- **Палета отворених програма (Programs)** – На овом делу палате задатака могу се видети сви отворени прозори (стартовани програми). Ова палета је приказана на слици 11.



Слика 11. Палета отворених програма

- **Подручје обавештења (Notificatio area)** – На овом делу палате задатака могу се видети апликације које су стартоване а раде у позадини. Такође се може видети и тачно време. Овај део палете је приказана на слици 12.



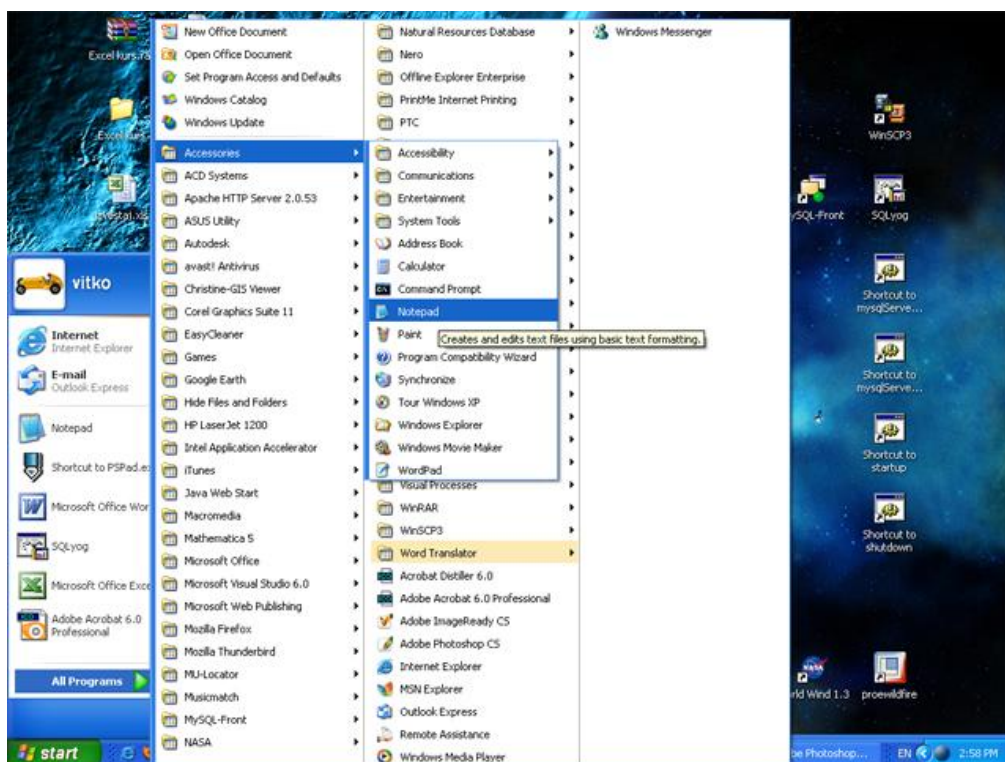
Слика 12. Подручје обавештења (**Notificatio area**)

Примери за вежбу:

*Пример 3* – Покренути програм *Notepad* из Start менија.

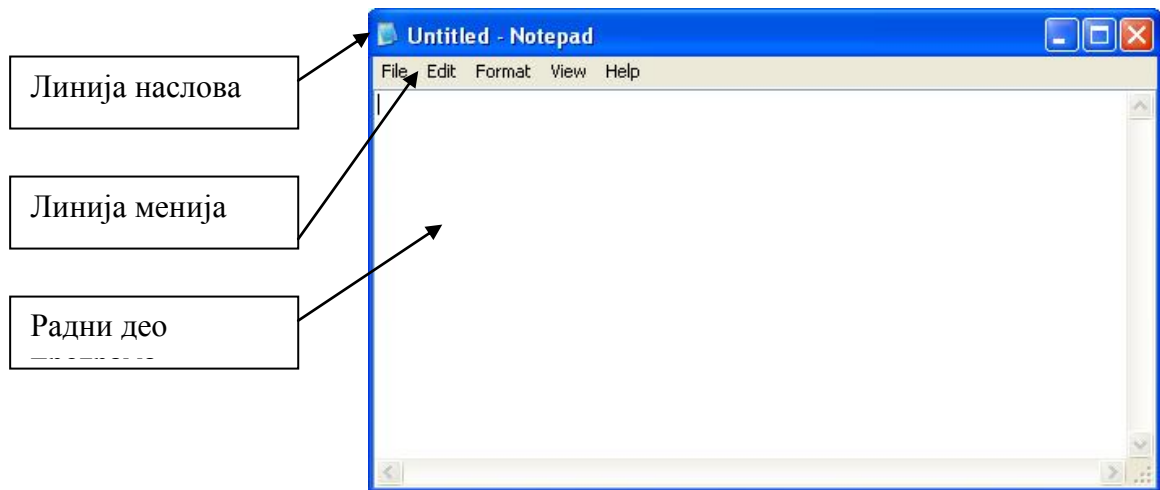
Напомена: Програм се покреће кликом на дугме **Start**, па онда одабиром менија **All Programs**, па одабиром менија **Accessories** и у оквиру менија **Accessories** одабиром ставке *Notepad*. Поступак је приказан на слици 13.

Напомена: У даљем тексту, када треба приступити некој ставки у менију ће се користити следећи исказ - **Start – All Programs – Accessories – Notepad**



Слика 13. Покретање програма *Notepad*

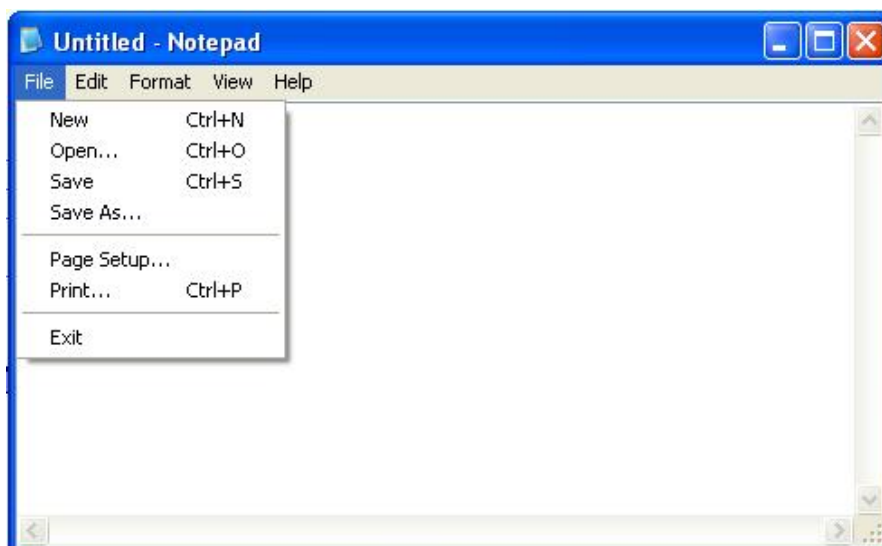
На слици 14. је приказан изглед отвореног програма *Notepad* са карактеристичним елементима.



Слика 14. Отворен прозор програма *Notepad* са карактеристичним елементима.

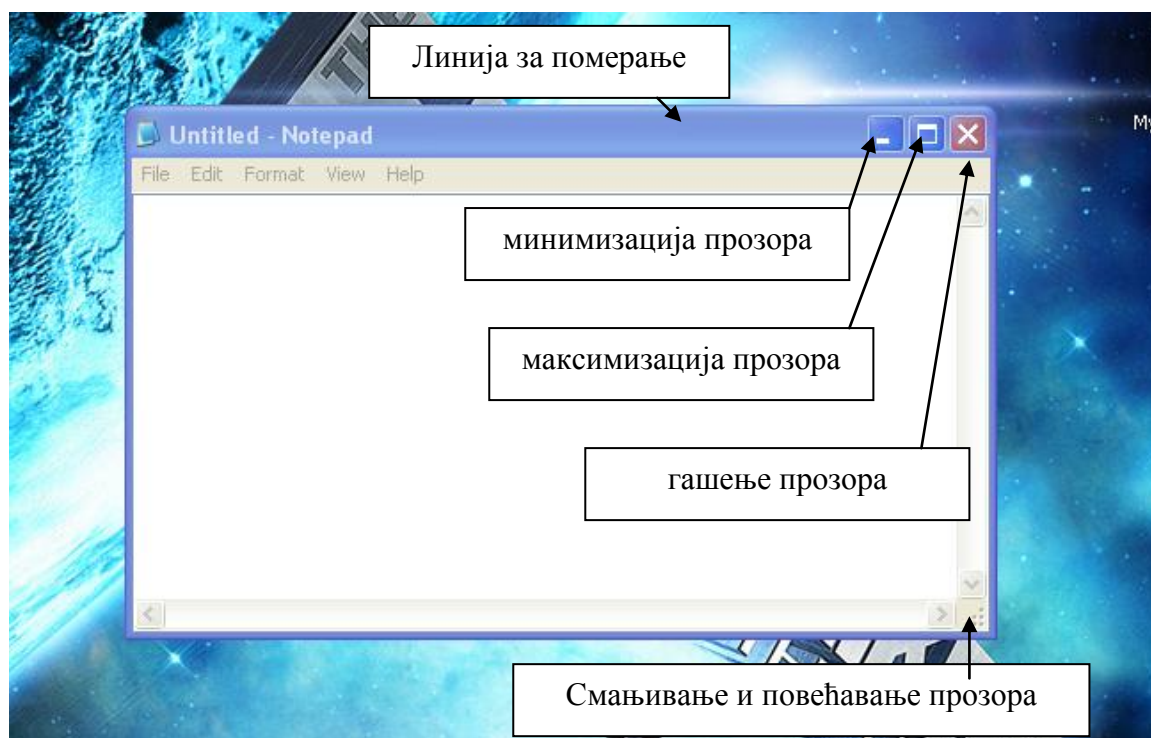
На основу отвореног прозора програма *Notepad* могу се извући следећи закључци:

1. Општа карактеристика свих програма – апликација које се покрећу у Windows оперативном систему јесте да поседују основна три елемента који су дефинисани на слици 11.:
  - *Линија наслова* – Линија у којој се налази наслов програма и уобичајено назив датотеке у којој се обично ради.
  - *Линија менија* – Линија у којој се налазе разни менији, а којег су типа зависи од програма. Обично сви програми имају меније **File**, **Edit**, **View**, **Format**, **Help**.
  - *Radni deo* – Део у коме се одвија рад у апликацији. У *Notepad-u* је то део у коме се нешто пише, у неком другом програму би то могла да буде површина за цртање, итд.
  
2. Општа карактеристика свих програма – апликација које се покрећу у Windows оперативном систему јесте да у оквиру менија **File** поседују ставке за отварање нових датотека (**New**) снимање датотека на излазне уређаје (**Save**, **Save As**) као и ставке за читавање датотека са улазних уређаја (**Open**). Обично се у овом менију налазе и ставке везане за сређивање стране (**Page Setup**), и ставка за штампање датотека (**Print**). Задња ставка у менију је обично **Exit** која представља излаз из програма – програм се гаси. Мени **File** је приказан на слици 15.



Слика 15. Приказ менија **File**

3. Сви прозори у Windows оперативном систему имају следећа својства: промена величине, померања по радној површини, минимизације прозора на палету задатака, максимизације прозора на радној површини. Елементи на прозору који омогућавају ове особине су приказани на слици 16.



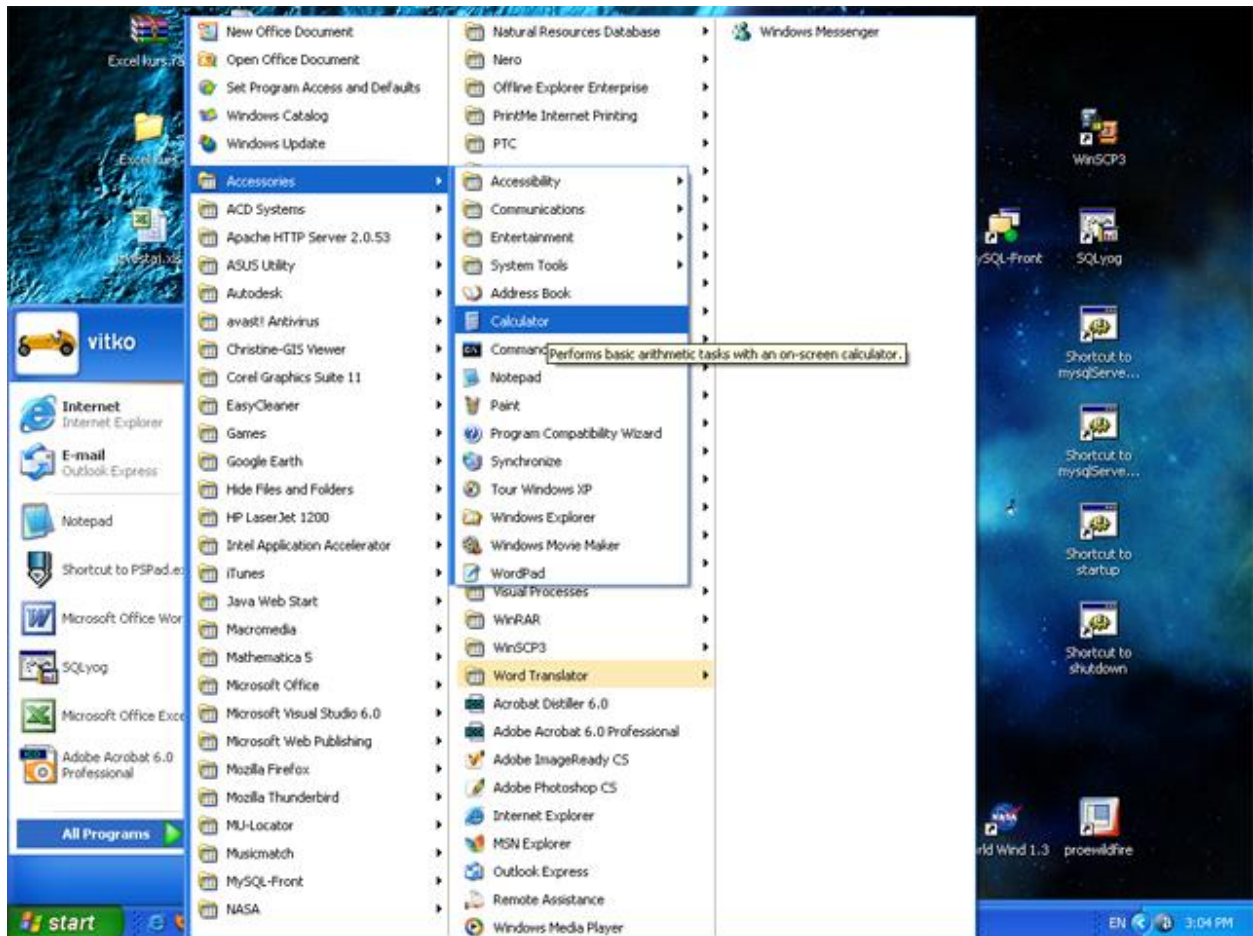
Слика 16. Елементи прозора за манипулацију прозором

*Пример 4* – Извршити следеће радње са прозором **Notepad** : повећати прозор, смањити прозор, минимизирати прозор, позвати прозор са палете задатака, максимизирати прозор, угасити прозор, поново стартовати прозор **Notepad**.



Пример 5 – Покренути програм *Calculator* из Start менија.

Напомена: Програм се покреће кликом на дугме **Start**, па онда одабиром менија **All Programs**, па одабиром менија **Accessories** и у оквиру менија **Accessories** одабиром ставке *Calculator*. Поступак је приказан на слици 17.



Слика 17. Покретање програма *Calculator*

Сада су отворена две прозора *Calculator* и *Notepad*. Активан прозор је прозор *Calculator*. Ако се погледа палета задатака, види се да је прозор *Calculator* утиснут на палети, док је прозор *Notepad* издигнут. Ово важи за све активне и неактивне прозоре. Овај случај је приказан на слици 18.



Слика 18. Отворен прозор *Calculator*

*Пример 6* – Извршити следећа израчунавања у програму *Calculator* :

- $5 + 2$ ,
- $10 / 2$ ,
- $\sqrt{9}$ .

*Пример 7* : Пребацити мод рада програма *Calculator* из мода *Standard* у *Scientific* (**View – Scientific**). Извршити следећа израчунавања:

- $5^3$ ,
- $\sin 60^\circ$ ,
- $10!$ .

*Пример 8* : Извршити промену активних прозора са прозора *Calculator* на прозор *Notepad* коришћењем:

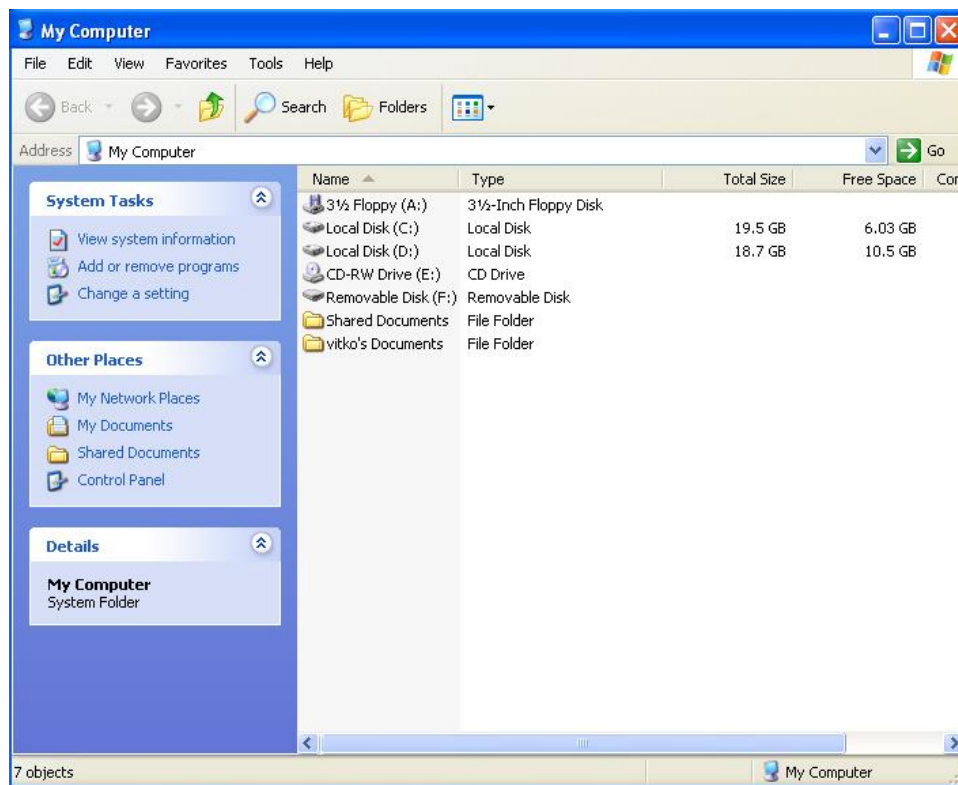
- палете задатака,
- тастерима **ALT + TAB**.

У оквиру Windows оперативног система већина задатака се могу извршити коришћењем миша, међутим, у неким случајевима тастатура се може користити за исте те задатке. Примери пречица са тастатуре:

- **CONTROL + ESCAPE** – покретање **START** менија ,

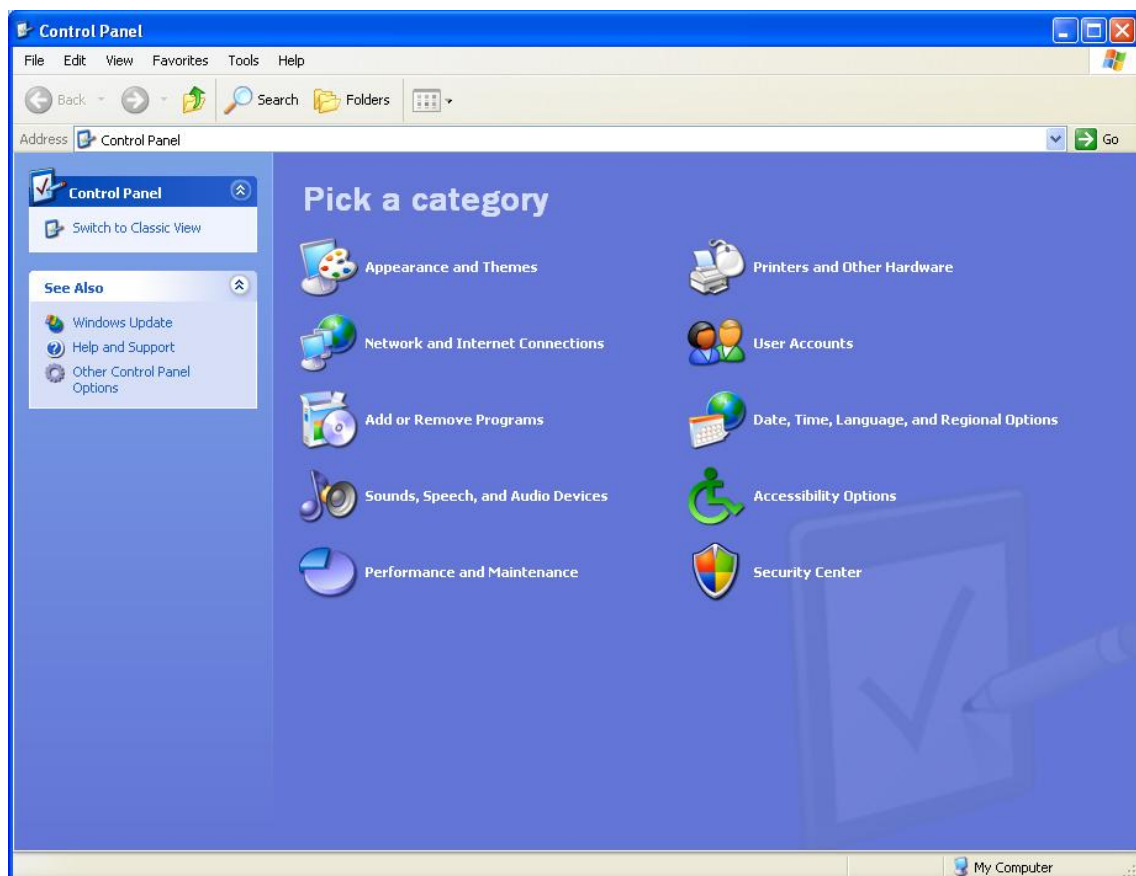
- **ALT + TAB** – прелаз из једног отвореног прозора у други отворен прозор
- **ALT + F4** – затварање отвореног прозора,
- **WINDOWS TASTER + D** – позивање радне површине,
- **WINDOWS TASTER + F** – позивање прозора за претрагу датотека и фасцикла,
- **WINDOWS TASTER + L** – промена активног корисника,
- **CONTROL + O** – отварање датотека,
- **CONTROL + N** – креирање нове датотеке,
- **CONTROL + S** – снимање датотеке,
- **CONTROL + P** – штампање датотеке,

Једна од битнијих апликација која се може покренути јесте **мој рачунар (My Computer)**. Стартовањем програма отвара се прозор у коме се може видети шта све постоји од улазно – излазних уређаја на рачунару (**Start – My Computer**). Приказ отвореног прозора **My Computer** је дат на слици 19.



Слика 19. Приказ прозора My Computer

Такође, једна од битнијих апликација која се може покренути јесте **Пано контроле (Control Panel)**. Програм се покреће одабиром **Start – Control Panel**. Стартовањем програма отвара се прозор у коме се могу покренути разни програми којима можемо управљати разним елементима Windows-а. Приказ отвореног прозора **Control Panel** је дат на слици 20.



Слика 20. Отворен прозор Control Panel

Елемент	Значење
<b>1. Appearance and Themes</b>	<b>Подешавање изгледа Windows-а</b>
<b>2. Network and Internet Connections</b>	<b>Подешавање мреже и интернет конекције</b>
<b>3. Add or remove programs</b>	<b>Инсталација и брисање програма</b>
<b>4. Sound, Speech and Audio devices</b>	<b>Подешавање звука и звучних уређаја</b>
<b>5. Performance and Maintenance</b>	<b>Перформансе и одржавање система</b>
<b>6. User Accounts</b>	<b>Налози корисника</b>
<b>7. Date, Time, Language, and Regional Options</b>	<b>Подешавање датума, времена, језика, и регионалних својстава</b>
<b>8. Accessibility Options</b>	<b>За људе са недостатком</b>
<b>9. Security center</b>	<b>Безбедност у систему.</b>

## Датотеке и фасцикле

Датотека представља уређен скуп података у неком облику који има одређено значење. Датотеке могу бити: текстуалне, бинарне, извршне. Пример датотеке би могла бити нека табела у којој су смештени подаци о врстама наоружања наше војске. Датотеке се смештају на излазне уређаје (хард диск, флопи диск, цд диск). Све датотеке се састоје од свог имена и свог типа. Име датотека нас асоцира на оно шта дата датотека садржи а тип нам показује које је врсте датотека (текстуална, извршна, ...). Неколико примера датотека:

- **start.exe** – Извршна датотека,
- **objava.txt** – Текстуална датотека,
- **pismo.doc** – „Word“ документ,
- **racun.xls** – „Excel“ документ,
- **crtez.cdr** – „Corel Draw“ датотека
- **slika.gif** – Графичка датотека

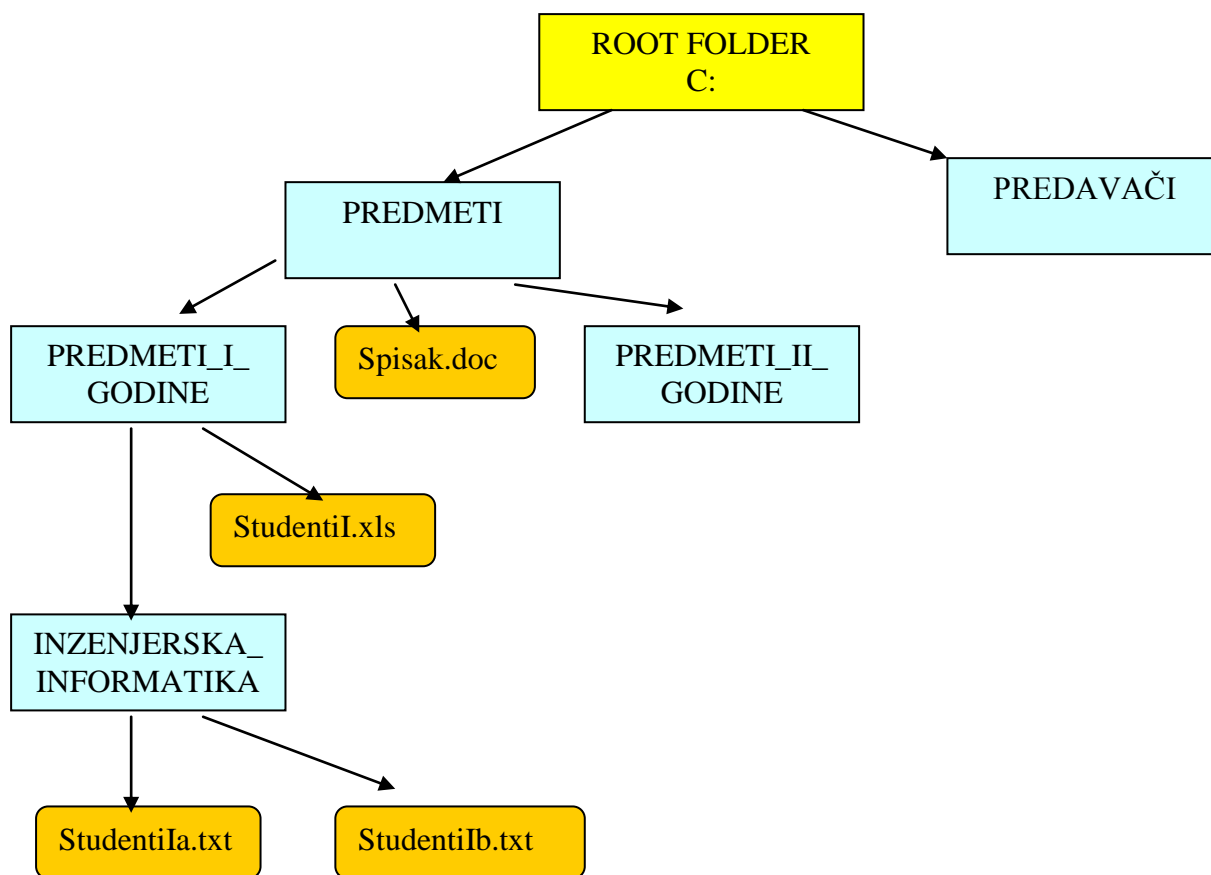
Када се задаје име датотеке не смеју се користити симболи: ?, :, ;, /, (, ). Ако се случајно употреби неки симбол који је забрањен од стране оперативног система, добија се порука да се такво име не може дати датотеци и оперативни систем захтева да се то име усагласи са правилом за задавање имена.

### **Напомена:**

У именима датотека не би требало користити наша слова: Ш, Ђ, Ч, Њ, Ж. Такође, за имена датотека не би требало користити ћирилицу. Да не би дошло до нежељених ситуација најбоље је користити енглески алфабет за имена датотека..

## **Фолдери (директоријуми, именици, фасцикле)**

У оквиру Windows оперативног система све датотеке се групишу у фолдере. Груписање се врши или аутоматски путем програма који контролише датотеке или мануелно ако корисник сам распоређује датотеке. Аналогија са фолдерима и датотекама у животу је систем фасцикла. Ако претпоставимо да су датотеке документа а да су фолдери фасцикле онда сваки документ стоји у својој фасцикли, односно свака датотека у свом фолдеру. Као што се зна да се фасцикле стављају у фиоке а фиоке се налазе обично у орману, тако се и у оперативном систему фолдери могу стављати у друге фолдере, а сви они се могу поставити у један орман односно *рум* (енг. **Root**) (у наставку базни) фолдер. Базни фолдер је основни фолдер у коме су смештени сви фолдери и датотеке. Базни фолдер је обично А:, С:, D: (ознаке базних фолдера се пишу енглеским алфабетом А:, С:, D:), итд., односно представља хард диск, флопи диск, ... На следећем дијаграму је приказан систем фолдера и датотека.



На основу овог дијаграма може се видети да се нпр. датотека *StudentiIa.txt* налази на *xapd* *disku C:*, у фасцикли *Inzenjerska Informatika*, који се пак налази у фасцикли *Predmeti\_prve\_godine*, а који се налази у фасцикли *Predmeti*. Windows оперативни систем пут до ове датотеке дефинише на следећи начин:

C:\Predmeti\Predmeti\_Prve\_Godine\Inzenjerska\_Informatika\StudentiIa.txt

Препорука стоји да не треба користити празна места у називима фасцикла и датотека, иако то Windows дозвољава, као и да не треба користити наша слова сем ако Windows није регионално постављен на наше подручје, па и онда то може довести до проблема везаних за неке апликације. У претходном примеру уместо празних места употребљена је доња црта.

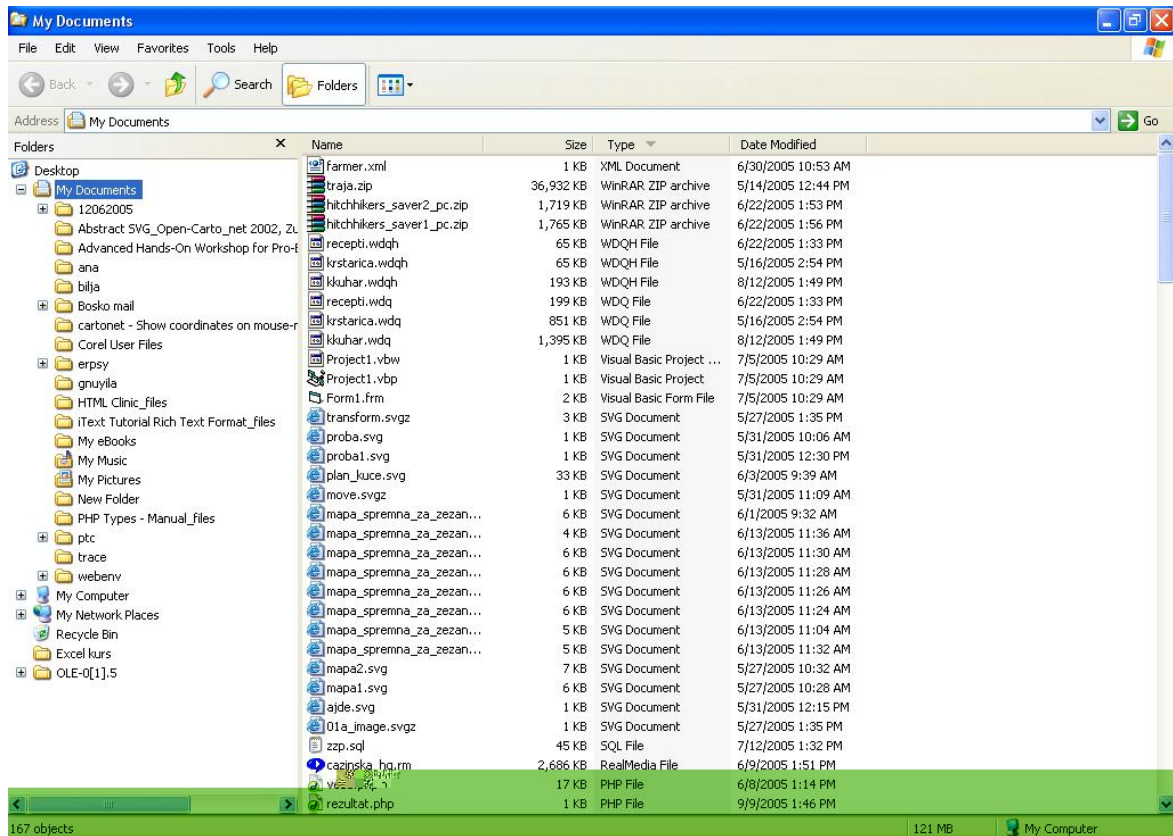
Врло битна ствар када се говори о датотекама је **File Allocation Table**. То је табела на I/O уређају (хард диск, флопу диск,...) која говори оперативном систему где се која датотека односно фолдер налази на диску. Различити оперативни системи раде са различитим типовима Фат-а а неки су: **FAT32, NTFS (New Technology File System)**, .... За манипулацију фасциклама и датотекама у Windows оперативном систему се користи апликација која се назива *Windows Explorer*.

# Windows Explorer

Windows explorer се покреће на следећи начин:

**Start – All Programs – Accessories – Windows Explorer.**

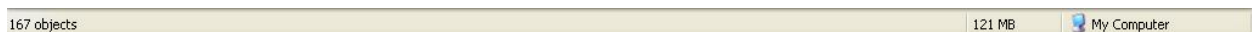
Основни изглед прозора *Windows explorer* са карактеристичним елементима је приказан на слици 1.



Слика 1. Основни изглед прозора *Windows explorer*

Основни елементи прозора *Windows explorer*

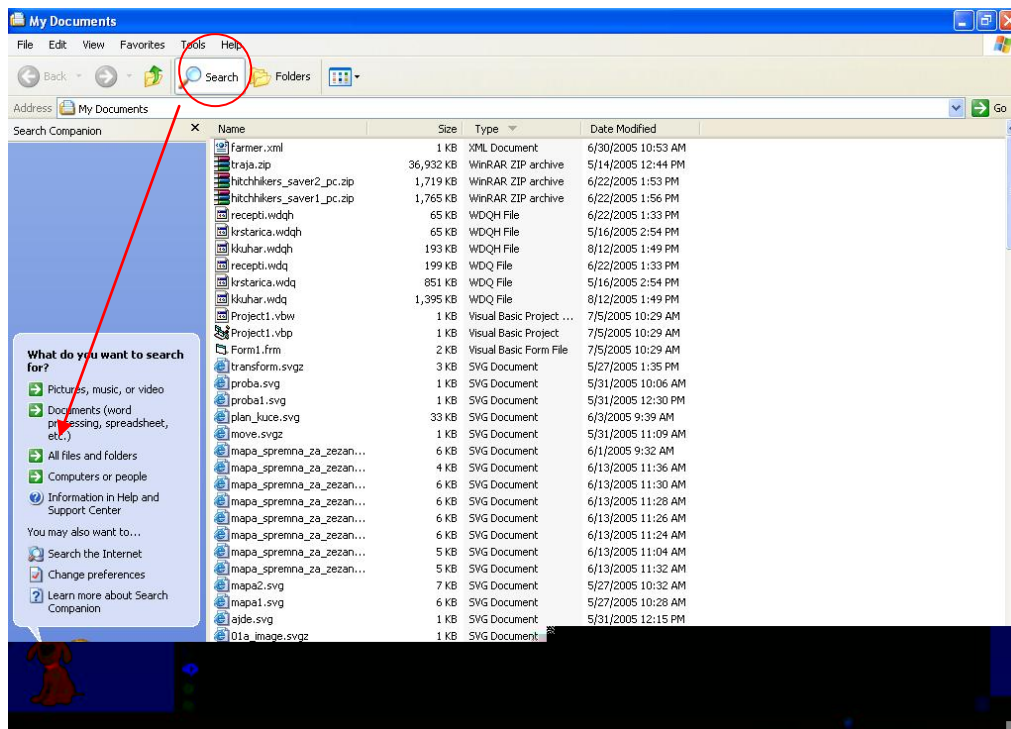
1. Статусна линија (**Statys bar**), - тренутни статус



2. **Explorer bar**, - приказ фолдера, историје, ...

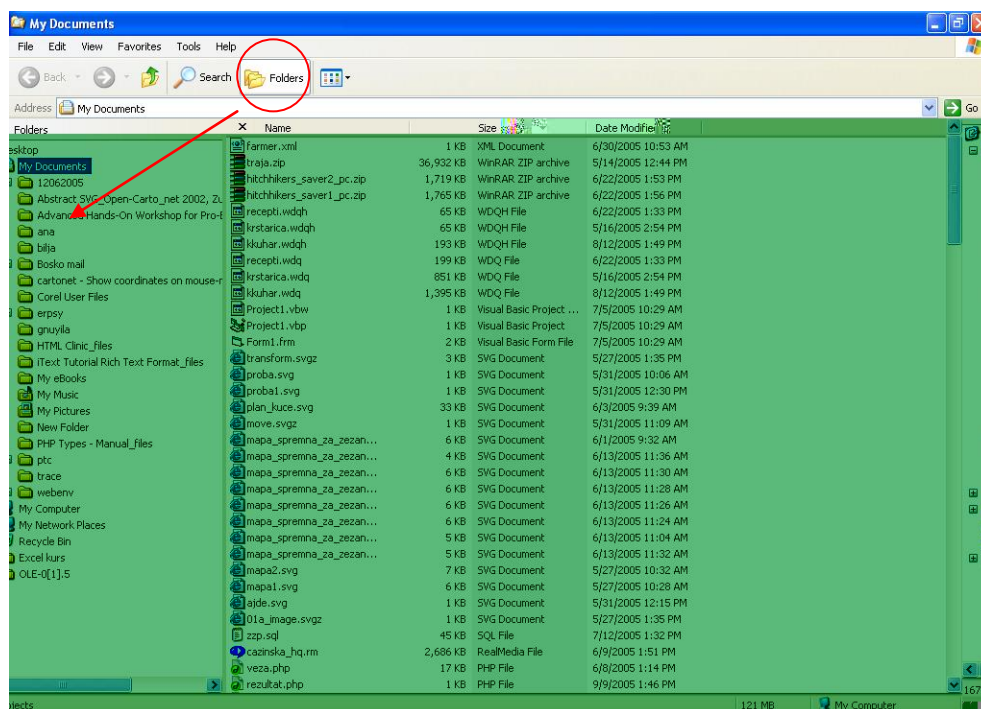


На овој палети се налазе командна дугма (**Command buttons**) која омогућавају одређене акције у прозору. Карактеристична дугмад су **Search** и **Folders**. Прво дугме отвара пано за претрагу датотека и фасцикла, што је и приказано на слици 2.



Слика 2. Активирање **Search** панона

Друго дугме (**Folders**) отвара панно за листу фасцикла, што је и приказано на слици 3.



Слика 3. Активирање **Folders** панона

### 3. Address bar. – приказ тренутне локације





#### 4. Menu Line – File, Edit, View, Favorites, Tools



Приказивање свих палета се контролише из менија **View**.

*Пример 9* : Пробати искључивање и укључивање **Address bar** (**View – Toolbars – Address bar**).

*Пример 10* : Пробати искључивање и укључивање **Status bar** (**View –Status bar**).

Основна намена програма **Windows explorer** јесте манипулација фасциклама и датотекама. Преглед фасцикла се врши у левом прозору **Windows explorer**, а манипулација фасциклама и датотекама у десном прозору **Windows explorer**. Манипулација фасциклама се може вршити и у левом прозору.

Постоје неколико основних операција које се могу урадити у **Windows explorer**—*у* а то су:

- **Креирање фасцикле:**

Фасцикла се креира преко Менија **File – New - Folder**, или десни клик мишем на десној страни прозора на празном белом месту, па се из менија одабере **New – Folder**.

*Пример 11* : Креира се фасцикла на локацији d:\. Фасцикла се назива **prisma**.

Упутство:

На левом делу прозора у панелу **Folders** одабрати фасциклу d:\ левим кликом миша. На десној страни прозора сада постоји листа фасцикла и фолдера који се налазе у фасцикли d:\. На десној страни кликнути десним тастером миша на празан део панела (бели део). Из менија који се појавио одабрати **New – Folder**. Након одабира ове опције на десној страни се појављује нова фасцикла којој се одмах може променити име. Уместо поплављеног текста унесите име **prisma**.

*Пример 12* : Креира се скуп фасцикли на локацији d:\. Резултат је:

**d:\prisma\kurs\informacione\_tehnologije\dan3\prvi.**

**d:\prisma\kurs\informacione\_tehnologije\dan3\drugi.**

**Напомена:** За креирање фасцикли користити опције преко менија и преко десног клика миша.

- **Промена имена фасцикле:**

Мењање имена фасцикле се врши селектовањем фасцикле па активирањем опције **Rename** из **File** менија или десним кликом на датум фасциклу па опција **Rename**.

*Пример 13* : Променити име фасцикле

**d:\prisma\kurs\informacione\_tehnologije\dan3\prvi.**

на:

**d:\prisma\kurs\informacione\_tehnologije\dan3\first.**  
преко менија **File**.

*Пример 14* : Променити име фасцикле

**d:\prisma\kurs\informacione\_tehnologije\dan3\first.**  
на:

**d:\prisma\kurs\informacione\_tehnologije\dan3\prvi.**  
преко десног клика миша.

○ **Брисање фасцикле:**

Брисање фасцикле се врши селектовањем фасцикле па активирањем опције **Delete** из **File** менија или десним кликом на дату фасциклу па опција **Delete**.

*Пример 15* : Креира се фасцикла на локацији d:\. Фасцикла се назива **proba\_brisanje**. Обрисати дату фасциклу преко менија **File** и преко десног клика мишем.

○ **Копирање фасцикле:**

Копирање фасцикле се врши селектовањем фасцикле па активирањем:

- Опције **Copy** из **Edit** менија, па на одредишном месту **Paste** из **Edit** менија,
- Десним кликом на дату фасциклу па опција **Copy** из отвореног менија а на одредишном месту треба кликнути десним тастером миша на одредишну фасциклу и одабрати опцију **Paste** из отвореног менија,
- Преко тастатуре комбинацијом тастера **CONTROL+C** за **Copy** и **CONTROL + V** за **Paste**,
- Комбинацијом миша и тастатуре и превлачењем фасцикле (**CONTROL + LEVI TASTER**).

*Пример 15* : Копирати фасциклу

**d:\prisma\kurs\informacione\_tehnologije\dan3\prvi.**  
у:

**d:\prisma\kurs\informacione\_tehnologije\dan3\drugi.**  
преко менија **Edit**.

Резултат би требао да буде: **d:\prisma\kurs\informacione\_tehnologije\dan3\drugi\prvi.**

*Пример 16* : Обрисати фасциклу **d:\prisma\kurs\informacione\_tehnologije\dan3\drugi\prvi**

*Пример 17* : Поновити примере 15 и 16 за остале начине копирања ( тастатура, миш, комбинација миша и тастатуре)

○ **Померање фасцикле:**

Померање фасцикле се врши селектовањем фасцикле па активирањем:

- Опције **Cut** из **Edit** менија, па на одредишном месту **Paste** из **Edit** менија,
- Десним кликом на дату фасциклу па опција **Cut** из отвореног менија а на одредишном месту треба кликнути десним тастером миша на одредишну фасциклу и одабрати опцију **Paste** из отвореног менија,

- Преко тастатуре комбинацијом тастера **CONTROL+X** за *Cut* и **CONTROL + V** за *Paste*,
- Мишем превлачење фасцикле (**LEVI TASTER**).

*Пример 18* : Преместити фасциклу

**d:\prisma\kurs\informacione\_tehnologije\dan3\prvi.**

у:

**d:\prisma\kurs\informacione\_tehnologije\dan3\drugi.**

преко менија **Edit**.

Резултат би требао да буде: **d:\prisma\kurs\informacione\_tehnologije\dan3\drugi\prvi**, а у фасцикли **d:\prisma\kurs\informacione\_tehnologije\dan3** не би смела да се налази фасцикла **prvi**.

*Пример 18* : Преместити фасциклу

**d:\prisma\kurs\informacione\_tehnologije\dan3\drugi\prvi**

у:

**d:\prisma\kurs\informacione\_tehnologije\dan3**

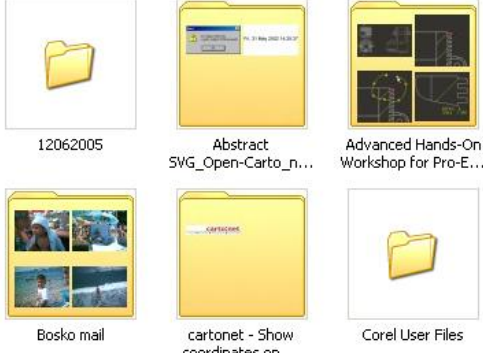


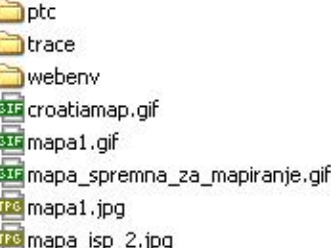
преко десног клика миша.

Резултат би требао да буде: **d:\prisma\kurs\informacione\_tehnologije\dan3\prvi**, а у фасцикли **d:\prisma\kurs\informacione\_tehnologije\dan3\drugi** не би смела да се налази фасцикла **prvi**.

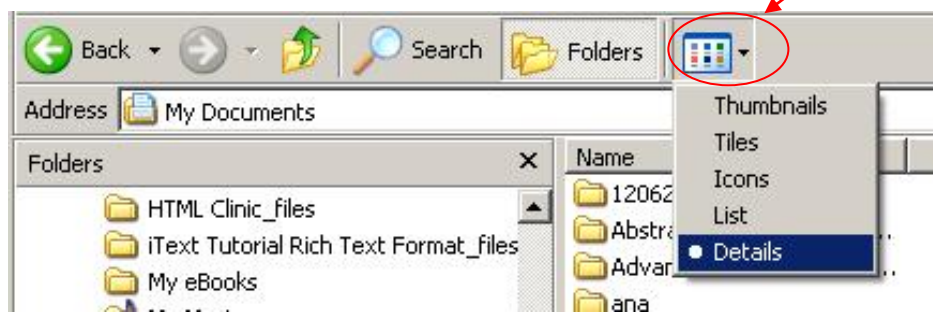
**Напомена:** Копирање, премештање, брисање датотека се врши на исти начин који важи и за фасцикле.

**Напомена -Važi za sve primere:** Ако на хард диску не постоји базни фолдер **d:** онда користити базни фолдер **c:**

У десном прозору *Windows Explorera* се налази листа датотека и фасцикла. Начин приказа дате листе се може контролисати преко менија **View**. Опције које се могу јавити за приказ су:

Врста приказа	Изглед приказа																																																																																																
<p>1. <b>Thumbnails</b> – Фасцикле и датотеке се приказују као мале сличице, које ако је могуће приказују садржај фасцикли.</p>	 <p>12062005      Abstract SVG_Open-Carto_n...      Advanced Hands-On Workshop for Pro-E...</p> <p>Bosko mail      cartonet - Show coordinates on ...      Corel User Files</p>																																																																																																
<p>2. <b>Tiles</b> - Фасцикле и датотеке се приказују као мале сличице, али без приказа садржаја. Даје се опис ког је типа датотека.</p>	 <p>trace File Folder      webenv File Folder</p> <p>croatiemap.gif ACDSee 7.0 GIF Image 765 x 548      mapa1.gif ACDSee 7.0 GIF Image 4439 x 4211</p>																																																																																																
<p>3. <b>Icons</b>– Фасцикле и датотеке се приказују као иконе.</p>	 <p>webenv      croatiemap.gif      mapa1.gif</p>																																																																																																
<p>4. <b>List</b> – Приказ фасцикла и датотека је у виду листе.</p>	 <p>ptc trace webenv croatiemap.gif mapa1.gif mapa_spremna_za_mapiranje.gif mapa1.jpg mapa_isp_2.jpg</p>																																																																																																
<p>5. <b>Details</b> – Приказ фасцикла и датотека је у виду листе са свим детаљима ( име, тип, величина, датум модификације,..)</p>	<table border="1"> <thead> <tr> <th>Name</th> <th>Size</th> <th>Type</th> <th>Date Modified</th> </tr> </thead> <tbody> <tr><td>12062005</td><td></td><td>File Folder</td><td>6/12/2005 1:42 PM</td></tr> <tr><td>Abstract SVG_Open-Cart...</td><td></td><td>File Folder</td><td>9/7/2005 2:17 PM</td></tr> <tr><td>Advanced Hands-On Wor...</td><td></td><td>File Folder</td><td>9/7/2005 2:17 PM</td></tr> <tr><td>ana</td><td></td><td>File Folder</td><td>6/10/2005 2:08 PM</td></tr> <tr><td>bilja</td><td></td><td>File Folder</td><td>6/14/2005 9:31 AM</td></tr> <tr><td>Bosko mail</td><td></td><td>File Folder</td><td>9/7/2005 2:17 PM</td></tr> <tr><td>cartonet - Show coordina...</td><td></td><td>File Folder</td><td>9/7/2005 2:17 PM</td></tr> <tr><td>Corel User Files</td><td></td><td>File Folder</td><td>8/10/2005 11:43 AM</td></tr> <tr><td>erpsy</td><td></td><td>File Folder</td><td>8/27/2005 3:08 PM</td></tr> <tr><td>gnuyila</td><td></td><td>File Folder</td><td>6/15/2005 1:33 PM</td></tr> <tr><td>HTML Clinic_files</td><td></td><td>File Folder</td><td>9/7/2005 2:17 PM</td></tr> <tr><td>HText: Tutorial Rich Text F...</td><td></td><td>File Folder</td><td>9/7/2005 2:17 PM</td></tr> <tr><td>My eBooks</td><td></td><td>File Folder</td><td>5/6/2005 1:17 PM</td></tr> <tr><td>My Music</td><td></td><td>File Folder</td><td>7/29/2005 9:33 AM</td></tr> <tr><td>My Pictures</td><td></td><td>File Folder</td><td>7/29/2005 9:33 AM</td></tr> <tr><td>New Folder</td><td></td><td>File Folder</td><td>6/10/2005 2:08 PM</td></tr> <tr><td>PHP Types - Manual_files</td><td></td><td>File Folder</td><td>9/7/2005 2:17 PM</td></tr> <tr><td>ptc</td><td></td><td>File Folder</td><td>6/10/2005 10:57 AM</td></tr> <tr><td>trace</td><td></td><td>File Folder</td><td>9/7/2005 2:17 PM</td></tr> <tr><td>webenv</td><td></td><td>File Folder</td><td>9/7/2005 2:17 PM</td></tr> <tr><td>croatiemap.gif</td><td>75 KB</td><td>ACDSee 7.0 GIF Im...</td><td>6/13/2005 10:22 AM</td></tr> <tr><td>mapa1.gif</td><td>81 KB</td><td>ACDSee 7.0 GIF Im...</td><td>5/26/2005 12:16 PM</td></tr> <tr><td>mapa_spremna_za_mapir...</td><td>44 KB</td><td>ACDSee 7.0 GIF Im...</td><td>5/26/2005 12:36 PM</td></tr> </tbody> </table>	Name	Size	Type	Date Modified	12062005		File Folder	6/12/2005 1:42 PM	Abstract SVG_Open-Cart...		File Folder	9/7/2005 2:17 PM	Advanced Hands-On Wor...		File Folder	9/7/2005 2:17 PM	ana		File Folder	6/10/2005 2:08 PM	bilja		File Folder	6/14/2005 9:31 AM	Bosko mail		File Folder	9/7/2005 2:17 PM	cartonet - Show coordina...		File Folder	9/7/2005 2:17 PM	Corel User Files		File Folder	8/10/2005 11:43 AM	erpsy		File Folder	8/27/2005 3:08 PM	gnuyila		File Folder	6/15/2005 1:33 PM	HTML Clinic_files		File Folder	9/7/2005 2:17 PM	HText: Tutorial Rich Text F...		File Folder	9/7/2005 2:17 PM	My eBooks		File Folder	5/6/2005 1:17 PM	My Music		File Folder	7/29/2005 9:33 AM	My Pictures		File Folder	7/29/2005 9:33 AM	New Folder		File Folder	6/10/2005 2:08 PM	PHP Types - Manual_files		File Folder	9/7/2005 2:17 PM	ptc		File Folder	6/10/2005 10:57 AM	trace		File Folder	9/7/2005 2:17 PM	webenv		File Folder	9/7/2005 2:17 PM	croatiemap.gif	75 KB	ACDSee 7.0 GIF Im...	6/13/2005 10:22 AM	mapa1.gif	81 KB	ACDSee 7.0 GIF Im...	5/26/2005 12:16 PM	mapa_spremna_za_mapir...	44 KB	ACDSee 7.0 GIF Im...	5/26/2005 12:36 PM
Name	Size	Type	Date Modified																																																																																														
12062005		File Folder	6/12/2005 1:42 PM																																																																																														
Abstract SVG_Open-Cart...		File Folder	9/7/2005 2:17 PM																																																																																														
Advanced Hands-On Wor...		File Folder	9/7/2005 2:17 PM																																																																																														
ana		File Folder	6/10/2005 2:08 PM																																																																																														
bilja		File Folder	6/14/2005 9:31 AM																																																																																														
Bosko mail		File Folder	9/7/2005 2:17 PM																																																																																														
cartonet - Show coordina...		File Folder	9/7/2005 2:17 PM																																																																																														
Corel User Files		File Folder	8/10/2005 11:43 AM																																																																																														
erpsy		File Folder	8/27/2005 3:08 PM																																																																																														
gnuyila		File Folder	6/15/2005 1:33 PM																																																																																														
HTML Clinic_files		File Folder	9/7/2005 2:17 PM																																																																																														
HText: Tutorial Rich Text F...		File Folder	9/7/2005 2:17 PM																																																																																														
My eBooks		File Folder	5/6/2005 1:17 PM																																																																																														
My Music		File Folder	7/29/2005 9:33 AM																																																																																														
My Pictures		File Folder	7/29/2005 9:33 AM																																																																																														
New Folder		File Folder	6/10/2005 2:08 PM																																																																																														
PHP Types - Manual_files		File Folder	9/7/2005 2:17 PM																																																																																														
ptc		File Folder	6/10/2005 10:57 AM																																																																																														
trace		File Folder	9/7/2005 2:17 PM																																																																																														
webenv		File Folder	9/7/2005 2:17 PM																																																																																														
croatiemap.gif	75 KB	ACDSee 7.0 GIF Im...	6/13/2005 10:22 AM																																																																																														
mapa1.gif	81 KB	ACDSee 7.0 GIF Im...	5/26/2005 12:16 PM																																																																																														
mapa_spremna_za_mapir...	44 KB	ACDSee 7.0 GIF Im...	5/26/2005 12:36 PM																																																																																														




Све ове опције се могу позвати и преко **Explorer** панела кликом на дугме **Views**, као што је и приказано на слици 4.



Слика 4. Одабир врсте приказа фасцикла и датотека преко **Explorer** панела кликом на дугме **Views**

*Пример 19* : Побати различите врсте приказа на фолдеру c:\.

Кретање кроз фасцикле се може вршити преко **Explorer** панела кликом на одговарајућу дугмад

Опис	Дугме
Враћа се на претходну позицију. Пример: Ако смо се налазили на фасцикли c:\ и директно се пређе на фасциклу <b>d:\prisma\kurs\informacione_tehnologije\dan3\drugi</b> кликом на ово дугме враћамо се на c:\.	
Обрнуто од претходног.	
Враћа се на позицију изнад тренутне. Пример: Ако смо се налазили на фасцикли <b>d:\prisma\kurs\informacione_tehnologije\dan3\drugi</b> кликом на ово дугме враћамо се на <b>d:\prisma\kurs\informacione_tehnologije\dan3</b>	

## ЗАКЉУЧАК

У Windows оперативном систему постоји још много ствари које се могу урадити, али не може се баш све обухватити једним курсом. Овим текстом су покривене основне радње који сваки корисник Windows оперативног система треба да познаје. Ако корисник добро савлада основне ствари, даљи рад у оперативном систему му неће представљати проблем, и моћи ће сам да настави са савладавањем напреднијих могућности Windows-а.